

УДК 378.147



І.В. Боберська,
заступник директора з
гуманітарної освіти та
виховної роботи
Херсонського
політехнічного коледжу
Одеського
національного
політехнічного
університету



О.В. Наумкіна,
соціальний педагог
Херсонського
політехнічного
коледжу
Одеського
національного
політехнічного
університету

СОЦІАЛЬНИЙ ЗАХИСТ СТУДЕНТІВ ВНЗ І-ІІ РІВНІВ АКРЕДИТАЦІЇ. УЗАГАЛЬНЕНИЙ ДОСВІД ОРГАНІЗАЦІЇ СОЦІАЛЬНОЇ РОБОТИ ХЕРСОНЬСЬКОГО ПОЛІТЕХНІЧНОГО КОЛЕДЖУ ОДЕСЬКОГО НАЦІОНАЛЬНОГО ПОЛІТЕХНІЧНОГО УНІВЕРСИТЕТУ 2009-2013 Н.Р.

І.В. Боберська, О.В. Наумкіна. Соціальний захист студентів ВНЗ І-ІІ рівнів акредитації. Узагальнений досвід організації соціальної роботи Херсонського політехнічного коледжу Одеського національного політехнічного університету 2009-2013 н.р.
Стаття розкриває напрями та форми соціальної роботи зі студентами ВНЗ І-ІІ р.а. на прикладі узагальненого досвіду роботи з питань соціально-педагогічного супроводу студентської молоді Херсонського політехнічного коледжу Одеського національного політехнічного університету показує.

I.V. Boberska, O.V. Naumkina. Students' social protection in higher educational institutions of I-II accreditation levels. Social work organization experience in Kherson polytechnic college of Odessa national polytechnic university during 2009-2013. The given article considers the directions and forms of social work with students of higher education institutions of the I-II accreditation levels, using the social and pedagogical maintenance experience of students youth at Kherson polytechnic college of Odessa national polytechnic university.

Вступ. Одним з важливих принципів розбудови освіти в Україні на сучасному етапі і в перспективі є гуманізація освіти, що полягає в утвердженні людини як найвищої соціальної цінності, у найповнішому розкритті її здібностей та задоволенні різноманітних освітніх потреб, забезпеченні пріоритетності загальнолюдських цінностей, гармонії стосунків людини і навколишнього середовища, суспільства і природи. Морально-духовне становлення студентської молоді, підготовка до активної соціально значущої життєдіяльності є найважливішою складовою розвитку суспільства та держави.

Сучасне життя висуває перед молодістю значну кількість соціальних, психологічних, культурно-духовних та професійних проблем, вирішення яких можливо за допомогою певно-

го соціально-педагогічного супроводу: розширення соціального досвіду, профілактична, превентивна діяльність з попередження асоціальних проявів, корекція девіантної поведінки та соціальна реабілітація.

Навчальні заклади є найстарішими соціальними інститутами що залучають особистість до різних сфер життєдіяльності суспільства, готують молоду людину до дорослого життя.

Соціально-педагогічна робота у вищих навчальних закладах носить адресний характер і враховує сфери життєдіяльності студента, актуальні й найтипівіші соціальні та психологічні проблеми молоді, вік, стать, соціальний статус кожного студента, рівень його соціальної активності та ставлення до майбутньої професії.

Матеріал і результати дослідження.

У навчальних закладах ВНЗ I-II рівнів акредитації створена система соціального захисту учасників навчально-виховного процесу, яка організовується та проводиться відповідно до Конституції України, Декларації прав дитини, Конвенції про права дитини, законів України «Про освіту», «Про вищу освіту», «Про загальну середню освіту», «Про охорону дитинства», «Про сприяння соціальному становленню та розвиток молоді в Україні», «Про соціальну роботу з дітьми та молоддю України», та нормативно-правових документів Міністерства освіти і науки України. [1]

В соціально-економічних умовах сьогодення навчальні заклади виконують певні соціально-педагогічні функції:

- соціально-адаптивну, що забезпечує включення дитини в реальні соціальні відносини та пом'якшує соціальну напруженість, соціальні конфлікти;

- соціально-захисну, пов'язану з турботою про дітей, яким сім'я та суспільство не змогли створити необхідних умов для розвитку та життя;

- соціально-перетворюючу, що забезпечує підготовку молодих людей до життя в умовах швидкозмінних ситуацій;

- здоров'я зберігаючу, пов'язану з формуванням у особистості усвідомлення здоров'я як базової життєвої цінності. [2;3]

У Херсонському політехнічному коледжі Одеського національного політехнічного університету питання соціального захисту покладені, відповідно до посадових обов'язків, на заступника директора з гуманітарної освіти та виховної роботи, соціального педагога, завідувачів відділень, голову циклової комісії класних

керівників, класних керівників навчальних груп, вихователів гуртожитків.

З метою організації та здійснення ефективної соціальної роботи у навчальному закладі розроблено соціальний паспорт студентів коледжу, що містить електронний банк даних за відповідними соціальними категоріями:

- пільгові категорії студентів (інваліди дитинства; сироти на повному державному забезпеченні, особи з числа дітей-сиріт, дітисироти, які знаходяться під опікою; діти, які постраждали внаслідок Чорнобильської катастрофи; діти з малозабезпечених сімей; студенти-батьки);

- «група ризику», що включає студентів схильних до асоціальної поведінки, та тих, хто потребує педагогічної корекції;

- категорії студентів, стосовно сім'ї (діти, в яких один з батьків загинув під час виконання службових обов'язків; батьки-інваліди; діти-напівсироти; студенти з багатодітних сімей; діти, які проживають в неповних сім'ях);

- іногородні студенти (особи, які проживають на квартирах; мешкають в студентському гуртожитку; студенти-громадяни інших держав) [4-7].

Соціальний паспорт навчального закладу складається на основі даних, отриманих соціальним педагогом та класними керівниками у результаті вивчення біографічних даних студентів, індивідуальних бесід з ними та їх батьками.

У вересні поточного навчального року, класні керівники, після вивчення документів особових справ студентів, заповнюють соціальні паспорти навчальних груп, що розміщені в журналах виховної роботи класних керівників, а впродовж року, у разі надання додатково нових документів, вносять у паспорт необхідні корегування та доповнення.

У жовтні, дані соціальних паспортів академічних груп надаються соціальному педагогу який вносить зазначену інформацію у електронну базу соціального паспорта коледжу, опрацьовує та аналізує отримані дані.

Впродовж навчального року, при необхідності, соціальний педагог, також, у зв'язку з наданням нових документів, або з причини закінчення строку дії наданих раніше документів, вносить необхідні корективи та доповнення.

Таблиця 1. Загальна кількість студентів пільгових категорій у коледжі та на відділеннях

Назва відділення	Контингент студентів	Пільгові категорії						Студенти-бацьки	Група ризику
		Інваліди	Сироти на повному державному забезпеченні	Сироти під опікою	Особи постраждалі внаслідок Чорнобильської катастрофи	Мало-забезпечені сім'ї	Студенти-бацьки		
ХПТК ОНПУ	1162	17	13	8	8	-	3	16	
	100%	1,5%	1,1%	0,7%	0,7%	-	0,3%	1,4%	
Механічне відділення	278	2	2	2	1	-	2	4	
		0,7%	0,7%	0,7%	0,4%	-	0,7%	1,4%	
Відділення комп'ютерної інженерії	215	5	1	3	1	-	1	6	
		2,3%	0,5%	1,4%	0,5%	-	0,5%	2,8%	
Електротехнічне відділення	189	4	4	1	3	-	-	4	
		2,12%	2,12%	0,5%	1,6%	-	-	2,1%	
Економіко-технологічне відділення	329	6	6	2	3	-	-	2	
		1,8%	1,8%	0,6%	1%	-	-	0,6%	

Таблиця 2. Категорії студентів стосовно сім'ї та місць проживання

Назва відділення	Контингент студентів	Категорії студентів стосовно сім'ї					Інгородні студенти			
		Сім'ї які опинилися в кризових ситуаціях (асоціальні сім'ї)	Студенти найбідніші	Батьки-інваліди	Багатодітні сім'ї	Неповні сім'ї	Студенти мешканці курортних курортів ХПТК ОНПУ	Інгородні студенти на квартирах	Громадяни	
ХПТК ОНПУ	1162	4	59	6	18	214	206	104	2	
	100%	0,3%	5%	0,5%	1,6%	18,4%	17,7%	9%	0,2%	
Механічне відділення	278	-	13	1	4	50	62	45	-	
		-	4,7%	0,4%	1,44%	18%	22,3%	16,2%	-	
Відділення комп'ютерної інженерії	215	1	20	4	2	55	73	20	2	
		0,5%	9,3%	1,9%	1%	25,6%	34%	9,3%	1%	
Електротехнічне відділення	189	1	8	-	5	29	20	15	-	
		0,5%	4,2%	-	2,7%	15,3%	10,6%	8%	-	
Економіко-технологічне відділення	329	2	18	1	7	80	51	24	-	
		0,6%	5,5%	0,3%	2,1%	24,3%	15,5%	7,3%	-	

Таблиця 3. Кількісний показник студентів коледжу за визначеними у соціальному паспорті категоріями

Всього по коледжу:

Навчальний рік	Контингент студентів	Пільгові категорії студентів						Категорії студентів стосовно сім'ї					Іногородні студенти			
		Інваліди	Сироти на повному державному забезпеченні	Сироти під опікою	Особи постраждалі внаслідок Чорнобильської катастрофи	Малозабезпечені сім'ї	Студенти-батьки	Сім'ї які опинилися в кризових ситуаціях	Студенти найб'язироти	Батьки-інваліди	Багатодітні сім'ї	Неповні сім'ї	Студенти мешканці гуртожитку ХПТК ОНПУ	Іногородні студенти на квартирах	Громадяни іноземних держав	Група ризику
2012/13	1162	17	13	8	8	-	3	4	60	6	18	214	206	104	2	16
	100%	1,5%	1,1%	0,7%	0,7%	-	0,3%	0,3%	5%	0,5%	1,5%	18%	18%	9%	0,2%	1,4%

Соціальний паспорт також містить діаграми кількісного складу осіб зазначених категорій студентів за поточний навчальний рік. Щороку проводиться порівняльний кількісний аналіз студентів пільгових та інших категорій, які навчаються та навчалися в коледжі(рис.1-8) [4-7].

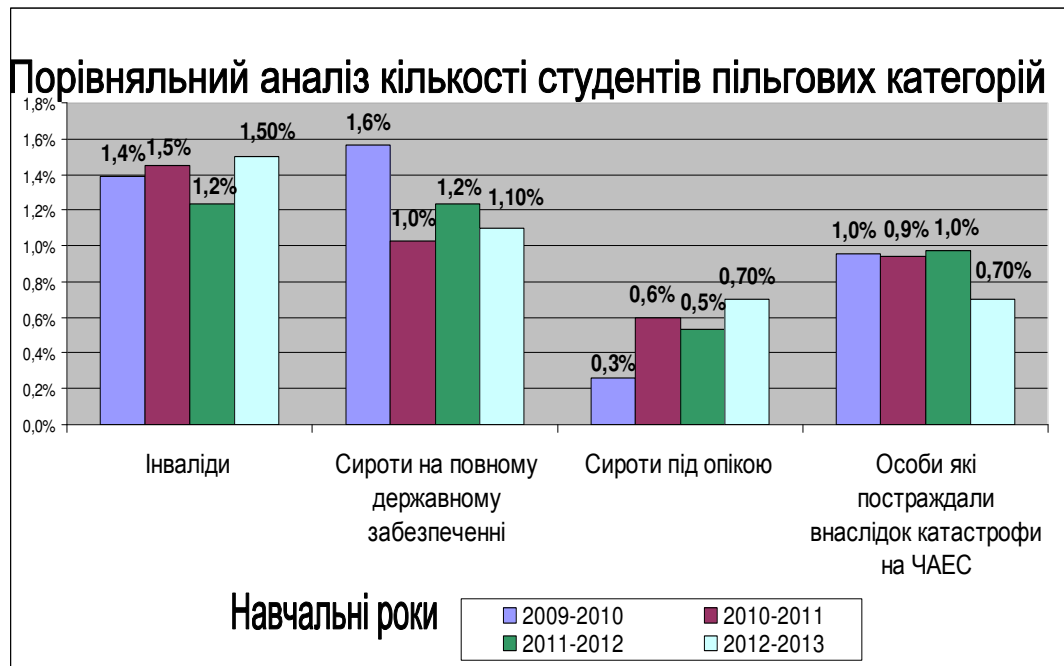


Рис.1. Порівняльний аналіз кількості студентів пільгових категорій 2009 – 2013 рр.

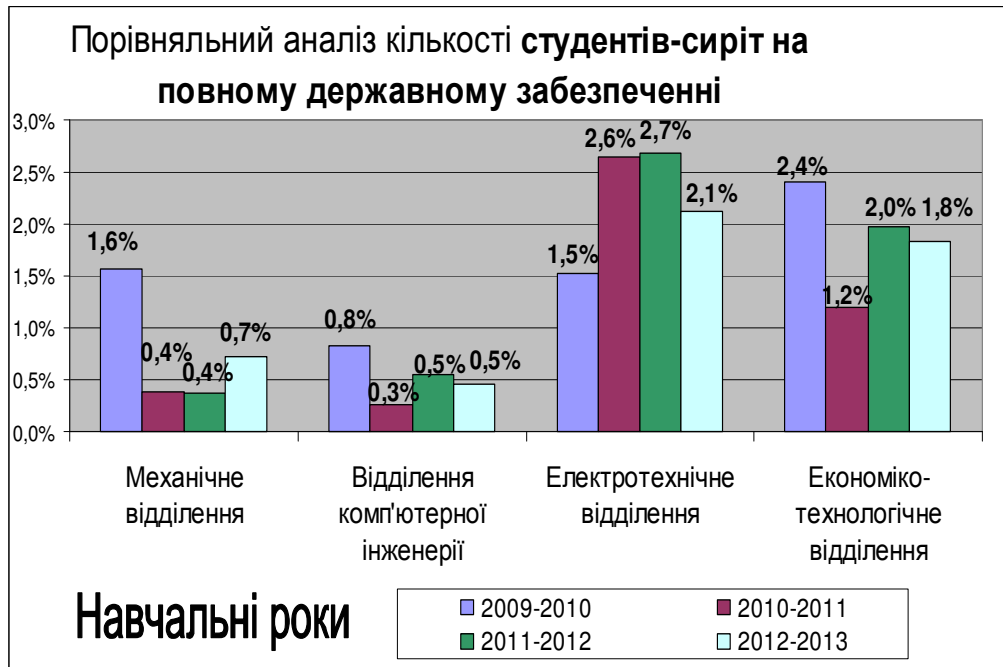


Рис. 2 . Порівняльний аналіз кількості сиріт на повному державному забезпеченні

Значна увага у навчальному закладі приділяється студентам пільгових категорій.

На початку поточного навчального року, відповідно до наданих документів, складається Реєстр пільгових категорій студентів коледжу. Дані реєстру надаються всім структурним підрозділам що працюють з студентською молоддю.

Соціально-педагогічний супровід вказаних категорій проводять класні керівники академічних груп, де навчаються студенти-пільговики, соціальний педагог, юрист, завідувачі відділень, вихователі та коменданти студентських гуротжитків, керівники клубів позанавчальної діяльності і заступник директора з гуманітарної освіти та виховної роботи. Питання навчання, дисципліни, стану здоров'я, стосунки з педагогами та студентами, сімейно-родинні стосунки знаходяться під їх постійним контролем та розглядаються на засіданнях адміністративних, методичних, педагогічних рад та засіданнях ради профілактики.

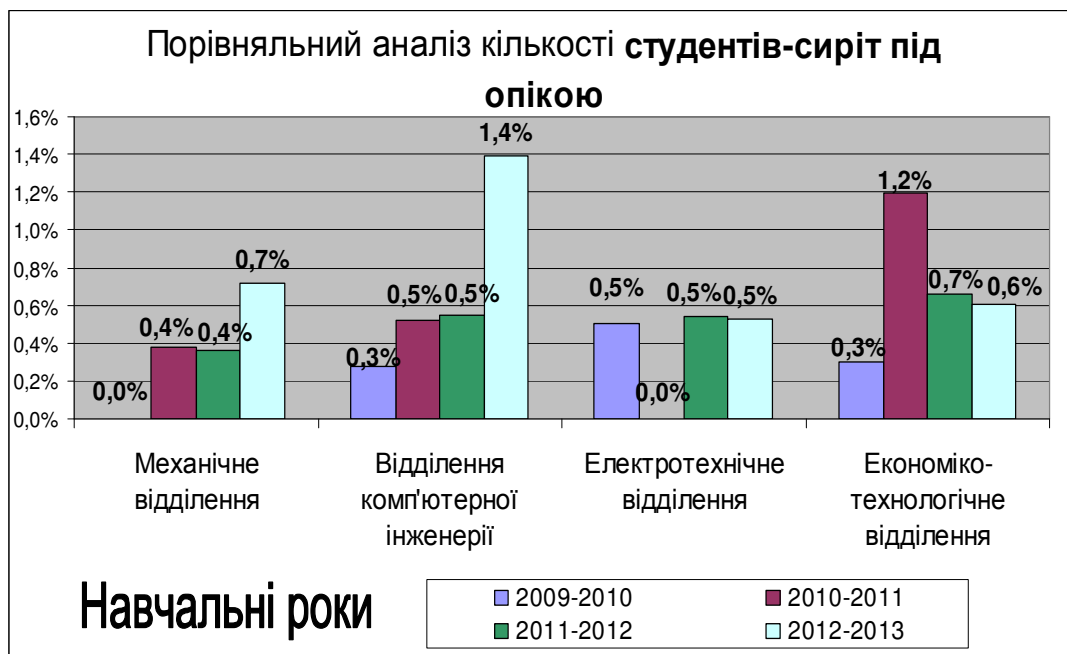


Рис.3. Порівняльний аналіз кількості дітей-сиріт під опікою

Потребують певного соціально-педагогічного супроводу студенти, які проживають у неповних сім'ях та студенти-напівсироти. Кількість студентів -напівсиріт коливається від 4% до 6%. Кількість студентів з неповних сімей становить від 11% до 19%.

Близько 30% студентів навчального закладу є іногородніми. До їх послуг обладнані два гуртожитки, що розташовані на території коледжу. Студенти пільгових категорії, а саме, сироти на повному державному забезпеченні та діти-сироти під опікою, звільняються від плати за гуртожиток.

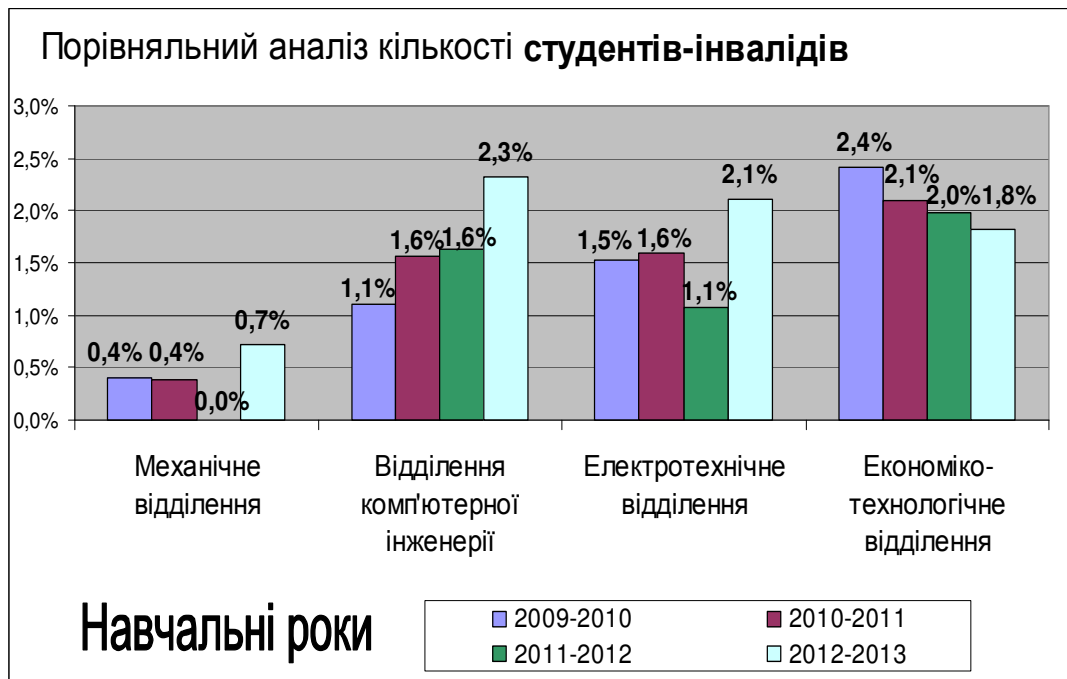


Рис.4. Порівняльний аналіз кількості студентів-інвалідів з дитинства

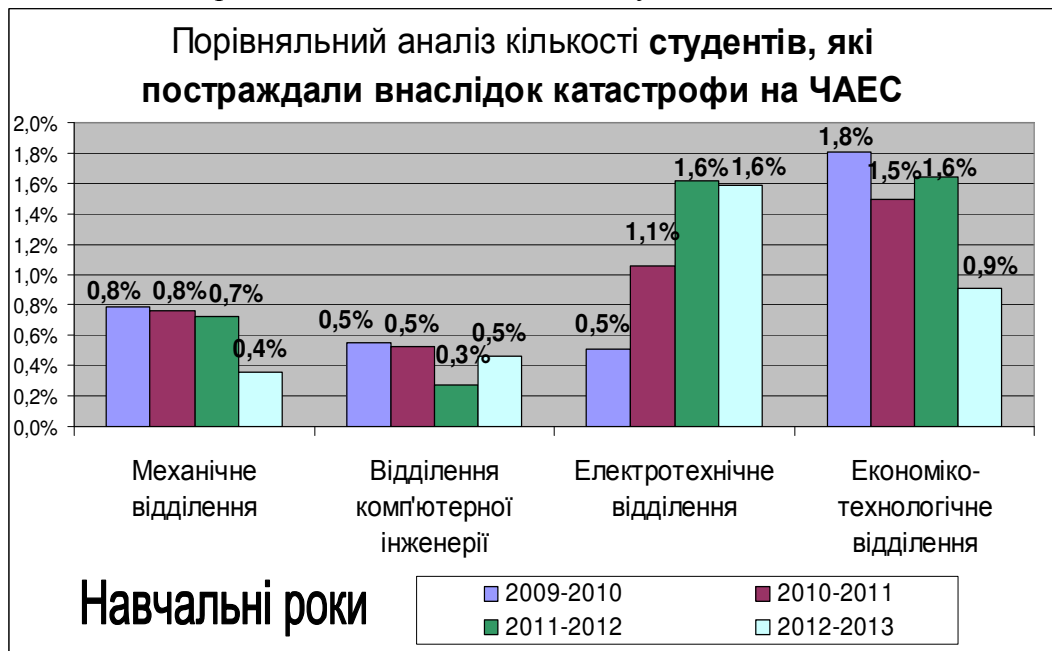


Рис.5. Порівняльний аналіз кількості студентів, які постраждали внаслідок Чорнобильської катастрофи

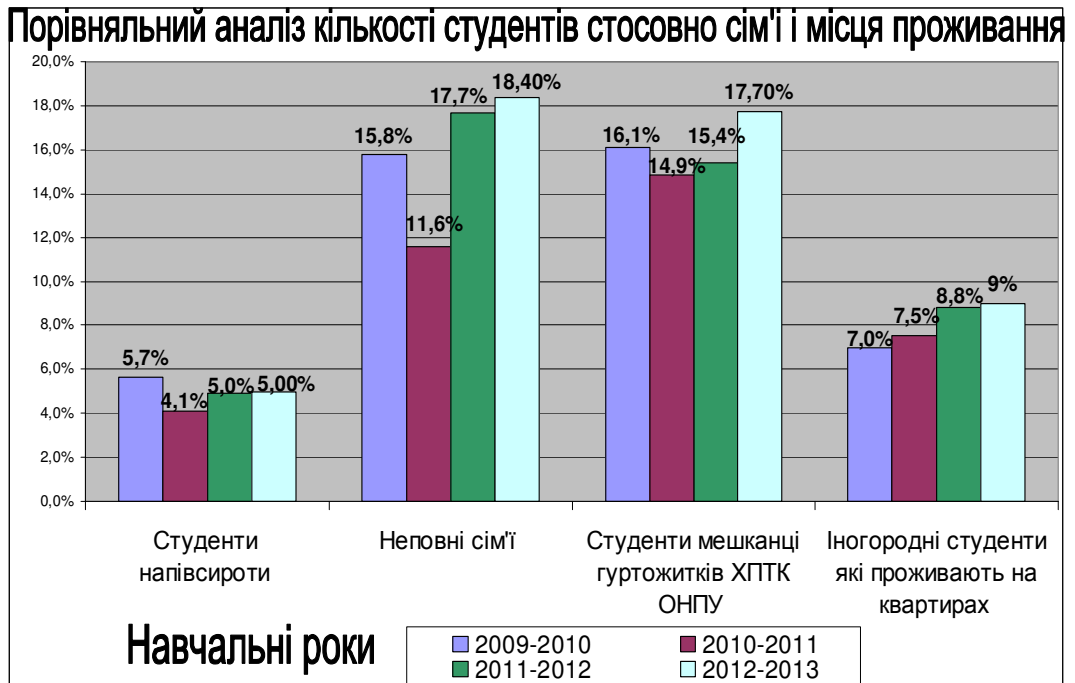


Рис.6. Порівняльний аналіз кількості студентів стосовно сім'ї та місця проживання

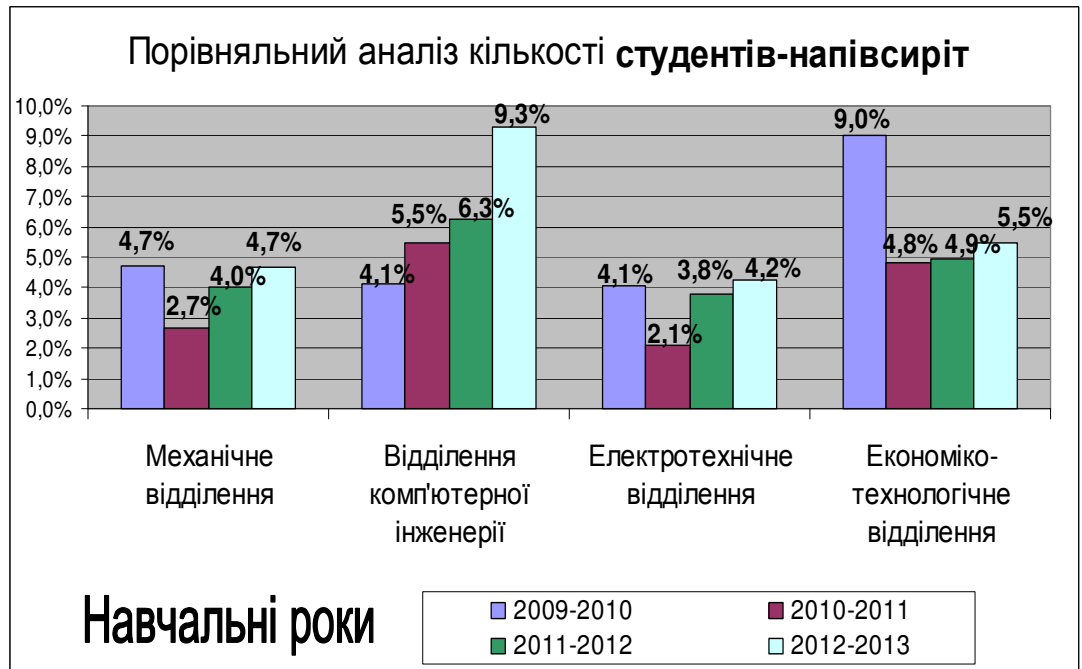


Рис. 7. Порівняльний аналіз кількості студентів-напівсиріт

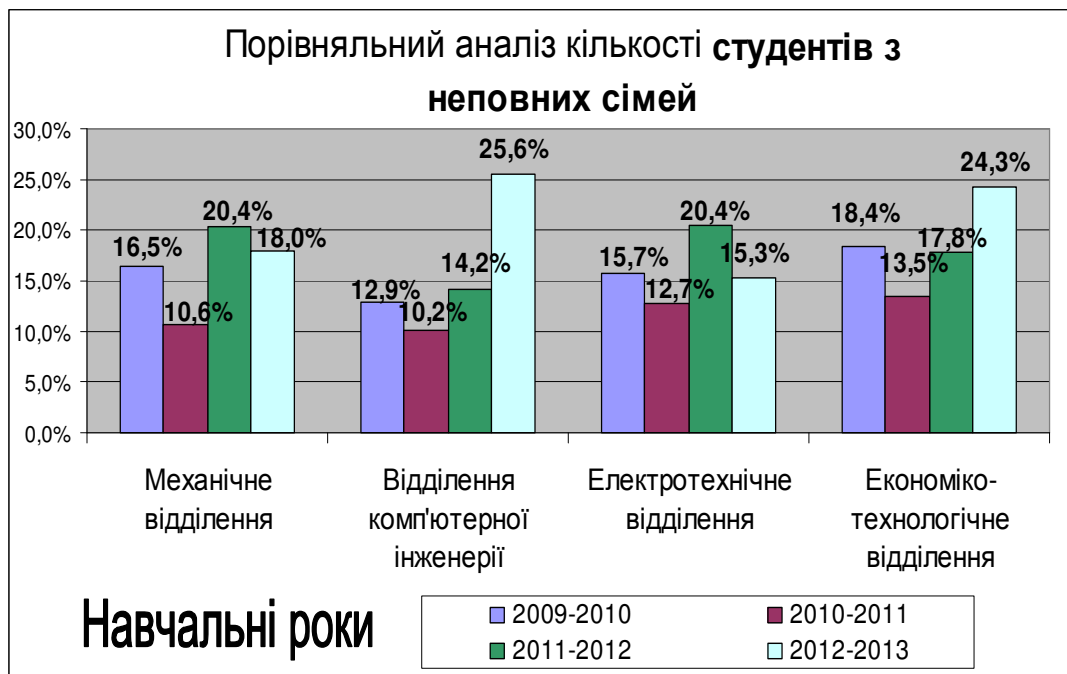


Рис. 8. Порівняльний аналіз кількості студентів з неповних сімей

В студентських гуртожитках коледжу проживає 140 повнолітніх та 60 неповнолітніх студентів, з них 8 студентів пільгових категорій (1 особа - сирота під опікою, 5 осіб з числа дітей сиріт на повному державному забезпеченні, 2 інваліда-дитинства) [4-7].

З мешканцями гуртожитків працюють два досвідчених вихователя. В гуртожитках створені належні умови для проживання та проведення змістовного дозвілля його мешканців. Питання побуту, навчання, дозвілля знаходяться під постійним контролем адміністрації, соціального педагога, класних керівників та медпрацівників, вихователів. Відповідно до плану виховної роботи проводяться тематичні виховні заходи, спортивні змагання, вечори відпочинку, культпоходи, екскурсії. Організовано роботу студентського самоврядування, побутової ради. Щоденно чергують педагогічні працівники, які надають консультації з навчальних дисциплін, спостерігають за емоційно-психологічним станом мешканців. У вихідні та святкові дні чергують члени адміністративної ради.

Незважаючи на те, що студентські гуртожитки на 100% забезпечують місцями проживання всіх бажаючих, 7% - 9% іногородніх студентів проживають на квартирах та у родичів. Зазначений відсоток студентів потребує особливого контролю класних керівників, соціального

педагога в питаннях відвідання навчальних занять та дотримання правил внутрішнього розпорядку коледжу [4-7].

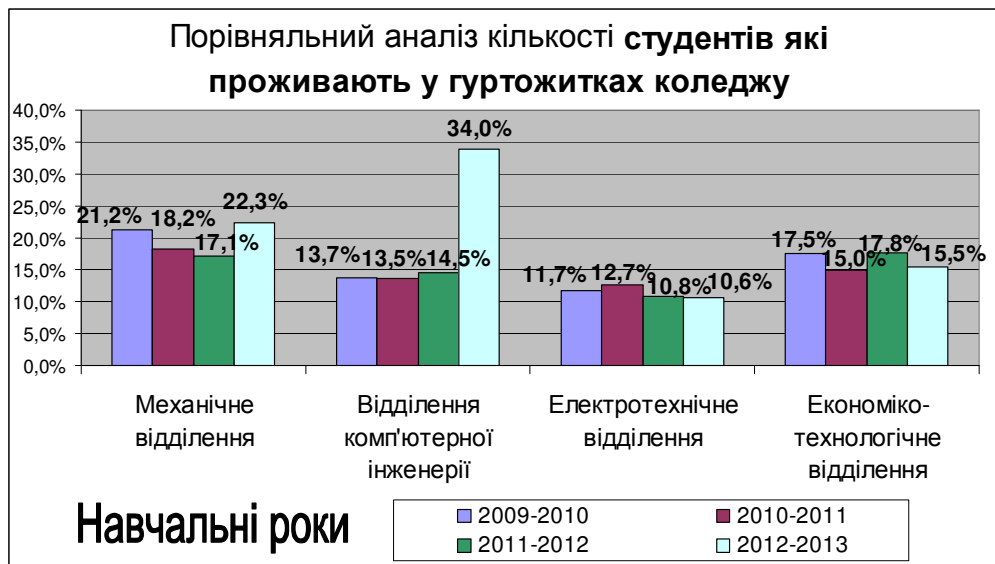


Рис. 9. Порівняльний аналіз кількості студентів-мешканців гуртожитку

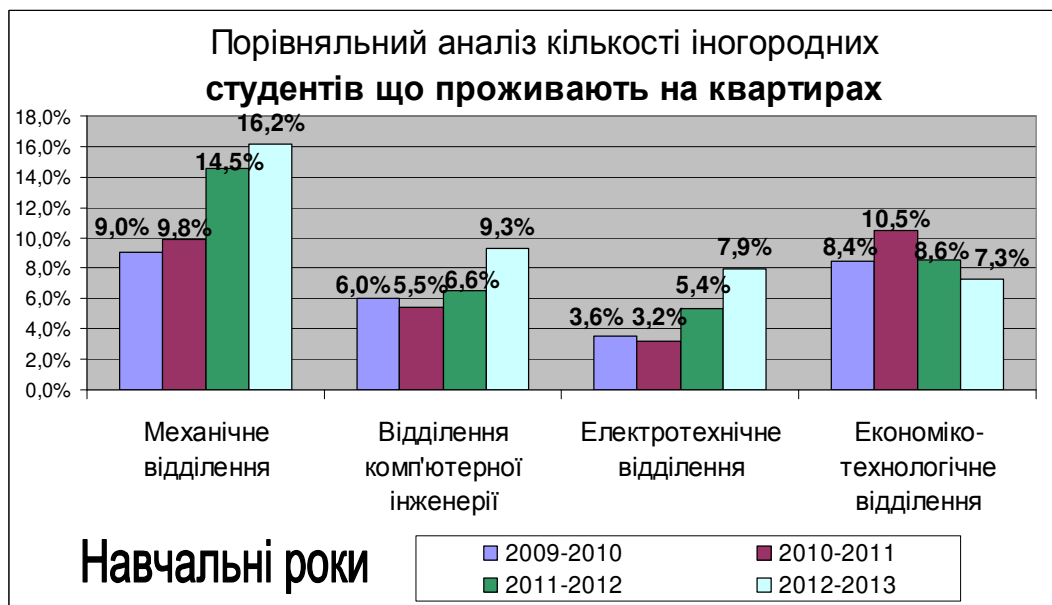


Рис.10. Порівняльний аналіз кількості іногородніх студентів які проживають на квартирах

Дані соціального паспорту надають можливість більш ефективно здійснювати навчально-виховний процес, організувати систему виховних позанавчальних заходів, використовуючи доцільні форми та методи соціально-педагогічного супроводу.

Аналіз даних соціального паспорту та проблем студентського середовища довів необхідність створити у коледжі соціально-педагогічну службу «Довіра», основна мета якої - соціальний захист студентів та консультативна допомога в питаннях вирішення міжособистісних, внутрішньосімейних конфліктів. Служба проводить індивідуальні консультації зі студентами та їх батьками, різнопланові соціологічні дослідження, здійснює педагогічний контроль за особами пільгових категорій та студентами групи ризику[8-10].

Вирішити питання організації змістовного дозвілля молоді, протидії асоціальним проявам, розвитку творчих здібностей студентів, допомагають вісімнадцять клубів за інтересами, що працюють у коледжі на базі предметних, циклових комісій:

- загальноосвітнього напрямку: «Літературні обрії», краєзнавчий клуб «Джерело», клуб правових знань - «Феміда», математичний – «Розумники та розумниці», клуб природничих дисциплін «Шукачі нового», «Golden club», клуб розвитку художньої творчості «Дебют», «Еколог»;

- спортивно-оздоровчого напрямку: клуб «Ровесник», з секціями з баскетболу, волейболу, футболу, легкої атлетики, шахів, настільного тенісу, атлетизму;

- фахового спрямування: «Бізнес-клуб», «Електрик», «Металіст», «Автомобіліст», «Сучасний секретар референт», «Алгоритм», «Імпульс», «Аналітик».

У цілому, 48% студентів коледжу охоплено роботою зазначених клубів, 13% займаються у клубах за інтересами м. Херсона[8-10].

Для формування правової культури та правової свідомості, потреб здорового способу життя, щомісяця проводяться тематичні виховні години, зустрічі з представниками правоохоронних установ, медичних закладів, громадських організацій. Організовано постійно діючу виставку студентських стінгазет «Молодь обирає здоровий спосіб життя».

Певна увага в коледжі приділяється оздоровленню студентів. Упродовж навчального року та під час зимових, літніх канікул організовуються дні і декади здоров'я, різноманітні екскурсії, екологічні походи, туристичні подорожі. Щороку студенти оздоровлюються на санаторно-профілактичній базі Одеського національного політехнічного університету[8-10].

Висновки:

1. У Херсонському політехнічному коледжі Одеського національного політехнічного університету створена певна система соціально-педагогічного супроводу студентської молоді що враховує сфери життєдіяльності студентів, актуальні соціальні та психологічні проблеми молоді, соціальний статус кожного студента та рівень його соціальної активності.

2. Рівень соціального захисту, збереження та зміцнення здоров'я учасників навчально-виховного процесу навчального закладу задовольняє вимоги Державного стандарту загальної середньої та вищої освіти, сприяє належній організації освітньої діяльності з надання освітніх послуг.

3. Навчальні заклади I-II р.а. виконуючи соціально-педагогічні функції (адаптивну, корегуючу, захисну, здоров'я зберігаючу та превентивну, профілактичну),сприяють попередженню асоціальних проявів, корекції девіантної поведінки, соціальної реабілітації та розширенню соціального досвіду студентської молоді.

Література

1. Социальная работа: введение в профессиональную деятельность [Текст]: учебное пособие / под ред. А.А. Козлова. – М.: КНОРУС, 2005. – 368 с.
2. Бочарова, В. Г. Профессиональная социальная работа: личностно-ориентированный подход [Текст] / В.Г. Бочарова. – М., 1999 г. – 88 с.
3. Холостова, Е. И. Социальная работа [Текст]: учебное пособие / Е.И. Холостова. – М., 2005. – 334 с.
4. Соціальний паспорт студентів Херсонського політехнічного коледжу Одеського національного політехнічного університету 2009-2010 н. р. [Текст] / Херсон, 2010. – 25 с.
5. Соціальний паспорт студентів Херсонського політехнічного коледжу Одеського національного політехнічного університету 2010-2011 н. р. [Текст] / Херсон, 2011. – 27 с.
6. Соціальний паспорт студентів Херсонського політехнічного коледжу Одеського національного політехнічного університету 2011-2012 н. р. [Текст] / Херсон, 2012. – 24 с.
7. Соціальний паспорт студентів Херсонського політехнічного коледжу Одеського національного політехнічного університету 2012-2013 н. р. [Текст] / Херсон, 2013. – 28 с.
8. Звіт про проведену виховну роботу у Херсонському політехнічному коледжі Одеського національного політехнічного університету за 2009–2010 н.р. [Текст]: звіт про виховну роботу. – Херсон, 2010. – 30 с.
9. Звіт про проведену виховну роботу у Херсонському політехнічному коледжі Одеського національного політехнічного університету за 2010–2011 н.р. [Текст]: звіт про виховну роботу. – Херсон, 2011. – 33 с.
10. Звіт про проведену виховну роботу у Херсонському політехнічному коледжі Одеського національного політехнічного університету за 2011–2012 н.р. [Текст]: звіт про виховну роботу. – Херсон, 2012. – 35 с.